 Kunaev University	УНИВЕРСИТЕТ КУНАЕВА	ПРО УК 604-23	Издание: первое
	УПРАВЛЕНИЕ ВОСПИТАТЕЛЬНОЙ РАБОТОЙ И СОЦИАЛЬНЫМИ УСЛОВИЯМИ СТУДЕНТОВ		Стр.1 из 9




Утвержден
Ректор
д.ю.н., профессор Жалаири О.Ш.
О.Ш. Жалаири

ПРОЦЕДУРА

УПРАВЛЕНИЕ ВОСПИТАТЕЛЬНОЙ РАБОТОЙ И СОЦИАЛЬНЫМИ УСЛОВИЯМИ СТУДЕНТОВ

Копия	Код	Издание	Разработал:	Согласовала:
	ПРО УК 604-23	первое	Проректор по воспитательной работе и социально-культурному развитию	Представитель руководства по качеству: Проректор по учебно- методической работе и академической мобильности
			Доктор PhD, доцент Дюсебаев Талгат Турашевич	к.ю.н., доцент Ильясова Бактыгүл Куанышқызы
			<i>Т.А.</i>	<i>Ильясова</i>

Алматы, 2023 г.

 Kunaev University	УНИВЕРСИТЕТ КУНАЕВА	ПРО УК 604-23	Издание: первое
	УПРАВЛЕНИЕ ВОСПИТАТЕЛЬНОЙ РАБОТОЙ И СОЦИАЛЬНЫМИ УСЛОВИЯМИ СТУДЕНТОВ		Стр.2 из 9

Содержание

1. Общие положения	2
2. Нормативные ссылки	2-3
3. Термины и определения	3
4. Цели и задачи	3
5. Планирование воспитательной работы	4
6. Планирование кураторской работы	4-5
7. Регистрация несоответствий	5
8. Социальные условия для студентов	5-6
10. Планирование улучшений социальных условий для студентов	6
11. Самоорганизация студентов	6
12. Отчетность	6
13. Оценка, анализ и улучшения воспитательной и профориентационной работы	7-8
14. Блок – схема процесса «Воспитательная работа и социальные условия для студентов»	8

1. ОБЩИЕ ПОЛОЖЕНИЯ

1.1 Настоящая процедура «Воспитательная работа и социальные условия для студентов» разработана с целью проведения воспитательной работой и обеспечения надлежащих социальных условий для студентов Университета Кунаева.

1.2 Требования настоящей процедуры применяются к процессам:

- Воспитательной работы со студентами;
- Обеспечения социальных условий для студентов;

1.3 Все работы по настоящей процедуре контролирует первый проректор;

1.4 Процедура обязательно для исполнения всеми работниками университета, участвующими в процессах, указанных в п.1.2.

1.5 Для наглядности в Приложении представлены блок-схема и матрица входов и выходов процесса «Воспитательная работа и социальные условия для студентов».

Настоящая процедура является внутренним нормативным документом университета и не подлежит представлению другим сторонам, кроме аудиторов сертификационных органов при проведении проверок систем менеджмента, а также потребителям – партнерам (по их требованию) с разрешением Ректора Университета Кунаева.


2. НОРМАТИВНЫЕ ССЫЛКИ

2.1 Настоящая процедура разработана с учетом требований следующих нормативных документов:

РК УК 001-23	Руководство по качеству.
ПРО УК 801-23	Управление внутренними аудитами
ПРО УК 803-23	Управление корректирующими и предупреждающими действиями.
ПРО УК 501-23	Анализ со стороны руководства.

2.2 НАСТОЯЩАЯ ПРОЦЕДУРА СТАВИТ В ДЕЙСТВИЕ СЛЕДУЮЩИЕ ФОРМЫ.

Ф УК 604-01-23 Дети инвалиды, дети из многодетных семей, дети из малообеспеченных семей.

 Kunaev University	УНИВЕРСИТЕТ КУНАЕВА	ПРО УК 604-23	Издание: первое
	УПРАВЛЕНИЕ ВОСПИТАТЕЛЬНОЙ РАБОТОЙ И СОЦИАЛЬНЫМИ УСЛОВИЯМИ СТУДЕНТОВ		Стр.3 из 9

- Ф УК 604-02-23 Личный листок студента.
- Ф УК 604-04-23 Список кураторов.
- Ф УК 604-05-23 Список старост групп.
- Ф УК 604-06-23 График проведение кураторских часов.
- Ф УК 604 -07-23 Воспитательный план кураторов.

3. ТЕРМИНЫ И ОПРЕДЕЛЕНИЯ

3.1. В настоящей процедуре используется термины и определения, взятые из нормативных документов, на основании которой она была разработана.

3.2. Ниже приведены наиболее часто используемые или наиболее значимые термины в настоящей процедуре.

ПРОЦЕСС - совокупность взаимосвязанных и взаимодействующих видов деятельности, преобразующих входы и выходы.

ВОСПИТАТЕЛЬНАЯ РАБОТА СО СТУДЕНТАМИ - запланированные мероприятия, направленные на формирование гармонично развитой личности, на основе принципа уважения человеческого достоинства.

4. ЦЕЛИ И ЗАДАЧИ

Основной **целью** ПВПР является:

- Привлечение в Университет большего количества учащейся молодежи и формирование гармонично развитой личности, со всеми положительными общечеловеческими качествами – (доброта, отзывчивость, стремление к познанию нового, знание истории, традиции, обычаев своего народа, любовь к Родине). (1-2 курсу)

- Подготовка высококвалифицированных кадров за счет единства и модернизации учебного, научного и воспитательного процесса для обеспечения высокой конкурентоспособности специалистов на рынке труда, повышение престижа Университета. (3-4 курсам)

Задачами ПВР является:

- Активизировать жизненную позицию студенческой молодежи
- Предоставить молодым людям реальную возможность для самореализации
- Создать условия для эффективного овладения молодыми людьми навыков культуры общения, культура речи научными и профессиональными знаниями.

4.1 Воспитательная работа студентов является важнейшей задачей Университета и остается под пристальным вниманием высшего руководства.


4.2 Все работники Университета должны осознавать, что воспитательная работа осуществляется не только во вне учебное время, но и в ходе учебного процесса и направлена на формирование как профессионально значимых качеств личности, так и на развитие ее духовных, нравственных, эстетических и интернациональных качеств.

4.3 Дисциплина в Университета поддерживается на основе взаимного уважения человеческого достоинства обучающихся и педагогов. Применения методов физического, морального и психологического насилия по отношению к обучающимся студентам, не допускается.

5. ПЛАНИРОВАНИЕ ВОСПИТАТЕЛЬНОЙ ПРОФОРИЕНТАЦИОННОЙ РАБОТЫ

5.1 Планирования воспитательной работы осуществляется на соответствующих уровнях Университета.

- Стратегические планы Университета Кунаева;
- Общие планы учебно-воспитательной работы Университета Кунаева;

 Kunaev University	УНИВЕРСИТЕТ КУНАЕВА	ПРО УК 604-23	Издание: первое
	УПРАВЛЕНИЕ ВОСПИТАТЕЛЬНОЙ РАБОТОЙ И СОЦИАЛЬНЫМИ УСЛОВИЯМИ СТУДЕНТОВ		Стр.4 из 9

- Планы воспитательной работы кафедры Ф УК 604-23;
- Планы по воспитательной работе, включая планы кураторской работы Ф УК 604-23.

5.2 Разработка планов по воспитательной работе осуществляется в обратной последовательности: от нижнего к верхнему уровню, но с обязательным учетом запланированных мероприятий Университета. Например, кафедра разрабатывает свои планы воспитательной работы студентов на основе соответствующих планов Университета. Согласования планов осуществляет вышестоящее подразделение, обычно, для предотвращения дублирования совместных мероприятий между подразделениями. При возникновении необходимости доработать план, вышестоящее подразделение возвращает план на его доработку.

5.3 При планировании воспитательной работы должны учитываться:

- Результаты выполнения соответствующих планов за предыдущие периоды;
- Контингент студентов;
- Поступившие предложения по улучшению воспитательной работы:

6. ПЛАНИРОВАНИЕ КУРАТОРСКОЙ РАБОТЫ

6.1 На первом заседании кафедры на основании разрядки от проректора по ВРиСКР распределяются учебные группы среди преподавателей для ведения кураторской работы. Как правило, в воспитательный процесс вовлекаются все преподаватели. Далее список передается в офис-регистрацию.

6.2 Назначенный куратор составляет совместно с курируемой группой:

- План учебно-воспитательной работы в курируемой группе;
- Журнал кураторской работы;
- Предложение по кандидатуре старосты и актива группы.

6.3. На заседании кафедры:

- Обсуждаются и анализируются планы кураторской работы каждого куратора;
- Утверждаются список старост и актива групп
- Утверждаются план работы кураторов
- Утверждаются общий план воспитательной работы кафедры

6.4 На заседании кураторов утверждается план воспитательной работы Совета кураторов.


6.5 С целью улучшения эффективности учебно-воспитательного процесса и повышения мотивации к учебным достижениям ППС, кафедра периодически проводит встречу с родителями студентов или осуществляет с ними связь по переписке.

6.6 В целях пропаганды здорового образа жизни со студентами проводятся профилактические занятия с приглашением специалистов-экспертов из числа медицинских работников, правоохранительной сферы и КНБ.

6.7 Воспитательная работа не должна ограничиваться обсуждением результатов учебного процесса, например, задолженностей. Куратор должен стремиться к тому, чтобы воспитательный процесс не отклонялся от главных целей к текущим проблемам. Воспитание может и должно быть понято не как одновременная передача опыта от старшего поколения к младшему, а как взаимодействие и сотрудничество преподавателей и студентов в сфере их совместной учебной и вне учебной деятельности.

7. РЕГИСТРАЦИЯ НЕСООТВЕТСВИЙ

7.1 Университет Кунаева должен регистрировать на соответствующих уровнях все жалобы и претензии, касающиеся несоответствующего поведения студентов. Например:

 Kunaev University	УНИВЕРСИТЕТ КУНАЕВА	ПРО УК 604-23	Издание: первое
	УПРАВЛЕНИЕ ВОСПИТАТЕЛЬНОЙ РАБОТОЙ И СОЦИАЛЬНЫМИ УСЛОВИЯМИ СТУДЕНТОВ		Стр.5 из 9

- Информация от правоохранительных органов;
- Жалобы от общественности;
- Жалобы от организаций;
- Жалобы от отдельных лиц, например, охранники, уборщицы, дворники и так далее;
- Факты массового беспорядка;
- Пропуски занятий;
- Рапорты ППС.

7.2 В соответствии от значимости несоответствия могут приниматься меры на разных уровнях Университета. Например, от проведения кураторского часа в группе по конкретному факту, до обсуждения фактов нарушения на заседаниях кафедры и у ректора, с принятием мер вплоть до отчисления из Университета.

7.3 Не всегда куратор может выправить ситуацию самостоятельно. В этих случаях в разрешении ситуации должны участвовать декан, зав.кафедры.

8. СОЦИАЛЬНЫЕ УСЛОВИЯ ДЛЯ СТУДЕНТОВ


8.1 Социальные условия для студентов должны включать:

- Условия для выполнения самостоятельной работы
- Условия для организации и проведения воспитательной работы;
- Условия для проживания иногородних студентов – общежития.
- Организованное питание студентов
- Условия для разностороннего развития личности, например:
 - А sub (Элитный клуб университета)
 - Event sub (Творческий клуб университета)
 - Kas sub (Спортивный клуб университета)
 - Команда JAS TEAM
 - Дебатный клуб Arbitrage DC
 - КВН «Қонаев құрамасы»
 - Лига Волонтеров
- Для гарантированности социальных условий студентов и для активного вовлечения студенчества в процессы Университета представители студенчества могут участвовать в коллегиальных органах Университета – ректорате, Ученом Совете.
 - Дополнительно для успевающих студентов могут предоставляться стипендии. Стипендию обычно выплачивает заинтересованное лицо: организация, направившая студента на обучение или государство.
 - Обеспечение общежитием первого курса, поступившего в Университет Кунаева.
 - Предоставление скидок на оплату обучения социально уязвимым слоям населения.

В Университете созданы условия для получения высшего образования по образовательным программам обучающимися с ограниченными возможностями здоровья. Обеспечен беспрепятственный вход в здание учебного корпуса.

Имеются:

- входная группа здания оборудована пандусом для лиц с ограниченными возможностями (на инвалидных колясках);
- входная площадка перед дверью;
- лифт;
- специально оборудованная туалетная комната;

 Kunaev University	УНИВЕРСИТЕТ КУНАЕВА	ПРО УК 604-23	Издание: первое
	УПРАВЛЕНИЕ ВОСПИТАТЕЛЬНОЙ РАБОТОЙ И СОЦИАЛЬНЫМИ УСЛОВИЯМИ СТУДЕНТОВ		Стр.6 из 9

- библиотека с читальным залом, доступной средой для лиц с ограниченными возможностями и местами для лиц с ОВЗ и инвалидов;
- домофон для связи с дежурным;
- парковка;
- двери в аудитории двустворчатые, что обеспечивает возможность беспрепятственного доступа лиц с ограниченными возможностями здоровья и (или) инвалидов.
- буфет имеет прилавочную форму обслуживания и места для приема пищи для инвалидов и лиц с ограниченными возможностями здоровья.
- медицинский кабинет оборудован для приема инвалидов и лиц с ограниченными возможностями здоровья.

9. ПЛАНИРОВАНИЕ УЛУЧШЕНИЙ СОЦИАЛЬНЫХ УСЛОВИЙ ДЛЯ СТУДЕНТОВ

9.1 ППС, зав. кафедры и высшее руководство Университета постоянно анализируют текущее состояние социальных условий студентов и вырабатывают рекомендации по их улучшению. К данной работе также вовлекаются студенты.

9.2 Жалобы и претензии студентов в обязательном порядке регистрируются, а полученная таким образом информация, анализируется на различных уровнях университета: Кураторы---кафедра--- проректор---Ректор

9.3 Периодически проводятся проверки социальных условий для студентов посредством:

- Внутренних аудитов;
- Посещения кураторами и ППС общежитий, мест самостоятельной работы студентов, мест общественного питания студентов и т.д.
- Дежурства ППС в культурно-массовых мероприятиях студенчества;
- Встречи с родителями студентов;

9.4 Мероприятия по улучшению социальных условий для студентов включаются в соответствующие планы, например, план по развитию университета.

10. САМООРГАНИЗАЦИЯ СТУДЕНТОВ


10.1 Неформальные процессы самоорганизации студентов должны постоянно изучаться на различных уровнях Университета. Процессы, не противоречащие этическим нормам, а также способствующие развитию личностей студентов должны поддерживаться

10.2 Всячески должны поддерживаться мероприятия, способствующие формированию современной социально-значимой личности, а также мероприятия объединяющие студентов и ППС. Например, подготовка совместных смотров художественной самодеятельности, концертных программ, спортивных соревнований, диспут- клубы и так далее.

11. ОТЧЕТНОСТЬ

11.1 Кураторы должны вести записи в журнале кураторской работы по проведению собраний в группе, кураторских часов, регистрируя в них:

- Наименование мероприятия
- Тему кураторского собрания
- Посещаемость студентов.

 Kunaev University	УНИВЕРСИТЕТ КУНАЕВА	ПРО УК 604-23	Издание: первое
	УПРАВЛЕНИЕ ВОСПИТАТЕЛЬНОЙ РАБОТОЙ И СОЦИАЛЬНЫМИ УСЛОВИЯМИ СТУДЕНТОВ		Стр.7 из 9

11.2 Куратор имеет право передавать жалобы и предложения студентов заведующему кафедрой, а тот, в свою очередь в соответствующие инстанции.

11.3 В конце семестра составляется отчеты по воспитательной работе

- Отчет преподавателей, включая отчеты по кураторской работе
- Отчеты кафедр
- Отчет Университета

12.ОЦЕНКА, АНАЛИЗ УЛУЧШЕНИЯ ВОСПИТАТЕЛЬНОЙ И ПРОФИОРИЕНТАЦИОННОЙ РАБОТЫ.

12.1 На соответствующих уровнях Университет Кунаева, проводится оценка выполнения планов воспитательной работы кураторов по предоставленным отчетам. Основной метод оценки- сопоставление входных данных (планов) и выходных данных (отчетов, несоответствий и.т.д). По результатам оценивания могут приниматься корректирующие действия, направленные на устранение, как самого отставания, так и причин, вызвавших их появление.

12.2 На соответствующих уровнях Университет по итогам очередного периода анализируется состояние воспитательной работы. По результатам такого анализа должны быть выработаны рекомендации по улучшению этой работы в части:

- Отдельных процессов воспитательной работы Университета
- Кураторской работы
- Социальных условий для студентов
- Спортивной базы Университета
- Организации культурно-массовых и спортивных мероприятий
- Организация мероприятий формирующих духовно-нравственную сферу личности
- Пропаганды здорового образа жизни
- Профилактика правонарушений
- Патриотического и интернационального воспитания
- Работы с приглашенными специалистами – экспертами.

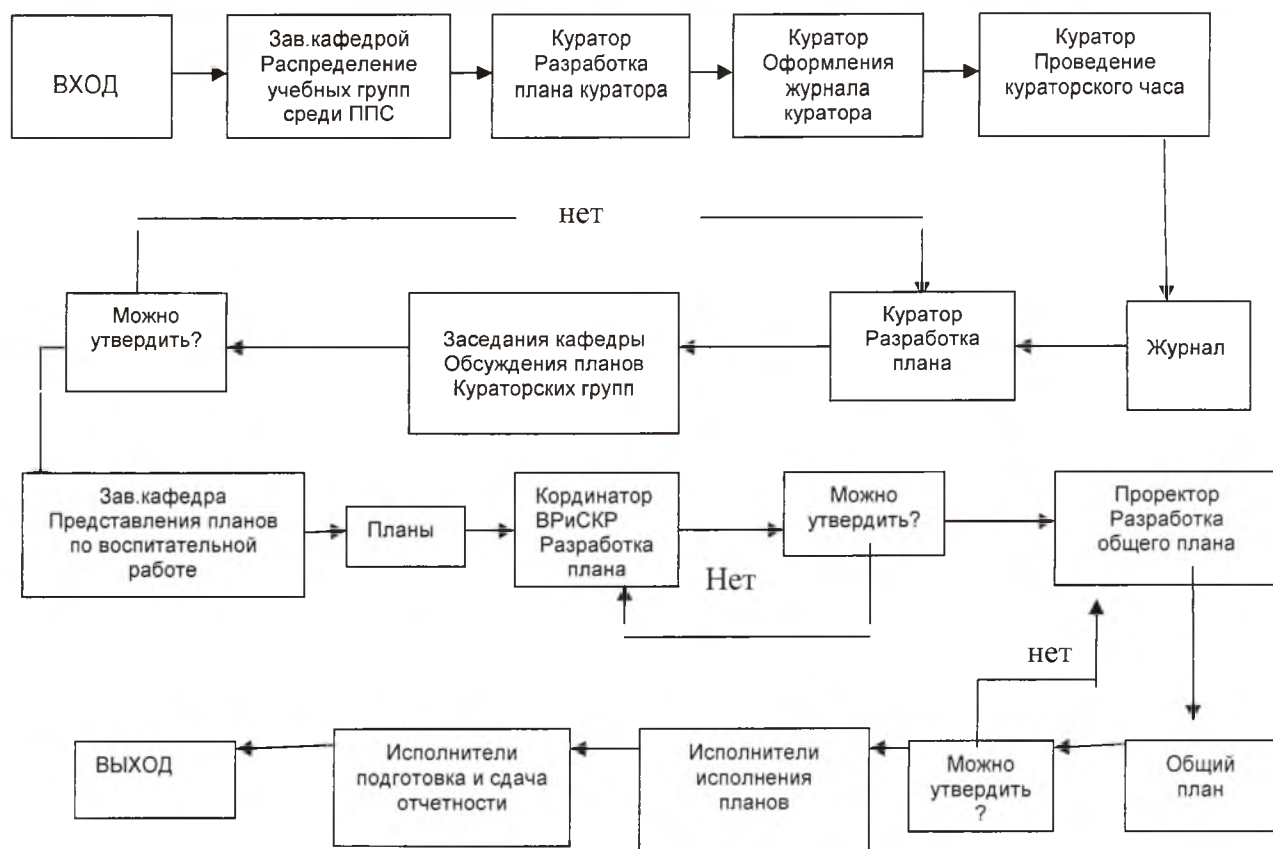
12.3 Все рекомендации по улучшениям должны учитываться при разработке новых планов воспитательной работы студентов.

12.4 Сводный отчет по воспитательной работе поступает для анализа и обсуждения на Ученый Совет Университета. По результатам этого анализа могут быть приняты решения по улучшениям воспитательного процесса.

12.5 В целях оперативного решения вопросов обучения для обратной связи со студентами можно обратиться в Call-центр по телефону 87015131155.

12.6 В Университете Кунаева в фойе 1-этажа имеется ящик доверия предложений для студентов.

А. БЛОК СХЕМА ПРОЦЕССА “ВОСПИТАТЕЛЬНАЯ РАБОТА И СОЦИАЛЬНЫЕ УСЛОВИЯ ДЛЯ СТУДЕНТОВ”



ВХОДЫ		ВЫХОДЫ	
Поставщики	Что поставляется	Потребители	Что потребляется
Кураторы	Воспитательная работа	Студенты	Воспитательная работа
Кураторы	Планы	Руководства	Отчеты

